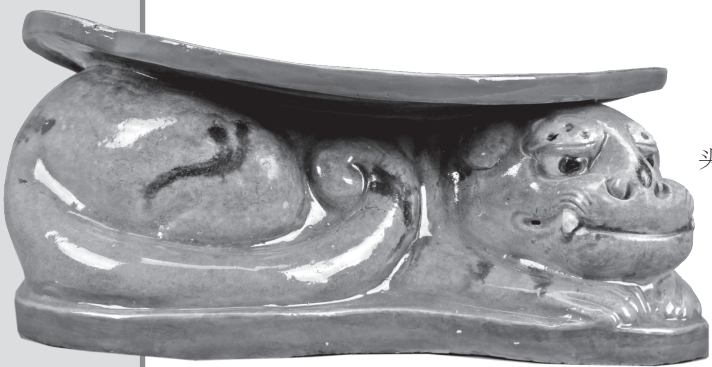


# 磁州窑中的烟火气

编者按:磁州窑作为我国古代北方最大的民窑体系,自诞生之日起,其出产的瓷器就是常伴人们左右的生活器具。近日,“千年窑火生生不息——邯郸市博物馆馆藏磁州窑瓷器展”在宝鸡青铜器博物院开展,不论是卧榻上的瓷枕,还是吃饭用的瓷碗,以及常伴桌前的瓷灯,带给人们更多的是古人远逝的生活气息。让我们一起去感受这场磁州窑瓷器展带来的烟火气吧!

## 瓷枕之上觅清凉

本报记者 于虹



金三彩折枝花卉纹卧虎瓷枕

“枕上清风梦里人,千秋明月照相邻。三生三世桃花雨,一半磁州一半春。”这首诗盛赞的便是磁州窑的瓷枕之韵。在这次展览中,展出了很多不同形态的瓷枕,它作为古人的日常生活必需品,盛行了一千多年。

在古代,以瓷做出的枕

头,在炎炎夏日有降温消暑的功能。瓷枕的枕面上有釉,头枕其上会感到凉快至极。李清照的词《醉花阴》中“玉枕纱橱,半夜凉初透”,句中提到的“玉枕”很可能是瓷枕的美称。炎炎夏日,午后的时光又漫长,拿来冰凉的玉枕小憩一会是很不错的选择。

古人是比较注重养生的,瓷枕的另一个功用是养生。古人认为枕头高三寸或四寸比较合适,瓷枕有着“清凉沁肤,爽身安神”的作用,我们常说的“高枕无忧”就是指养生之道。在《道

显经》里有言“枕高肝缩,枕下肺蹇,以四寸为平枕”。另外,古代养生理论认为“头为阳,恶热”,睡觉时温度过高反而不易入睡,所以要凉丝丝的才好入睡,瓷枕的凉意刚好。

据宝鸡青铜器博物院工作人员介绍,瓷枕始见于隋,盛行于唐。当时,随着青瓷制作工艺的成熟,青瓷制品日渐走入平常百姓家,瓷枕也成为人们喜爱的夏日床上用品。古代瓷枕的品种复杂多样,南北方各大窑系都有烧制,其中尤以磁州窑的产品最负盛名。磁州窑的瓷枕几乎都是绘有图案的,在这次展览中,有一件金代的三彩折枝花卉纹卧虎瓷枕,高11.5厘米、长29.3厘米、宽19

厘米。该瓷枕为荷叶形枕面,中部微凹,以褐、绿为底,上面绘有荷叶;枕座为一卧兽,两眼圆睁,鼻尖突起,嘴角紧闭,两只虎牙微微露出,双耳弯曲,兽背置鞍垫,四肢匍匐于方行底板,尾巴紧贴。周身以黄、褐相间作条纹。底板下有一方孔,与内腔相通。虽然这件瓷枕稍有破损,但遮挡不住它的艺术价值和历史价值。

器具以吉祥的猛兽为形,寓意“辟邪”及求子之意。展览中还有不少瓷枕面上写有书法、绘有图案。枕面书法作为磁州窑瓷枕的一大特色,工匠们把瓷坯作为书写的载体,挥毫泼墨,其书体行草楷篆,各体兼备,各成其美,内容有诗词歌

赋、警言佳句等,不拘一格。

在众多瓷枕中,虽然造型不同、装饰不同,但基本都有一个共同点,那就是瓷枕上都会开孔。在典故“黄梁美梦”中,瓷枕上的洞孔,正是故事中书生入梦的通道。瓷枕上洞孔的实际功用是排出瓷枕内的空气,防止瓷枕在高温烧制时炸裂;也可以使枕箱里的热空气从开孔中排出,保持枕面的清凉。

我们今天会觉得瓷枕过于坚硬,没办法枕。其实古人枕硬枕头是有传统的,史书记载司马光就睡一种“警枕”,戴一块圆木头,枕在脑袋下,上面还坠一个铃铛。铃铛一动,司马光就会醒来,也是提醒他珍惜光阴!

## 烛台上的吉祥如意

本报记者 李依涵



清褐彩寿星骑鹿瓷塑烛台

日出而作,日落而息,火堆和火把是人类最初使用的照明工具,可古人从没停止对光明的追求,从最原始的篝火瓦豆到后来的烛灯引盏,唯有灯在黑暗中赋予人光明。烛台作为照明器具之一,指带有尖钉或空穴以托住蜡烛的无饰或带饰的器具。

在这次展览中,就有一件造型别致的烛台——清代的

褐彩寿星骑鹿瓷塑烛台。烛台高25厘米、长18.8厘米、宽9厘米,寿星憨态可掬,身下白鹿惟妙惟肖。

我国用烛照明的历史悠久。《楚辞》有载烛台言“室中之观多珍怪,兰膏明烛华容备”。战国时已有各式精致的铜烛台。三国、两晋、南北朝时期随着制瓷业的发展,开始用瓷烛台,且此类瓷器借用动物的造型设计是一种最常见的手法,如三国时期有青瓷卧羊形烛台、西晋流行卧狮形烛台等。这些妙趣横生的动物形瓷烛台,已成为许多博物馆中的特色藏品,受到观众普遍赞誉和青睐。过去,由于人们对黑暗的畏惧,用于照明的油灯、烛台等自然而然就会被塑造成带有吉祥寓意的造型。当时,为实现驱邪、祈愿、祭祀、平安、和善、祝愿

等精神和视觉上的需要,艺人在油灯与烛台的制作中,基本上是以“吉祥”为主要造型,而这些吉祥造型观念世代流传,并贯穿了整个古代照明工具的历史。

狮子为兽中之王,古代官职中有太师和少师的官位,为此在油灯与烛台中,以狮子为主题的狮子灯居多。

而早先时候“羊”字和“祥”字通用,取吉祥之意,所以羊形灯也有不少。不过羊形灯还是自战国到汉代较多,以后逐渐减少,主要用于民间。

此外,象形灯也常见,象因其性情温和,安详端庄,被百姓视为吉祥物,都愿用象表现君主的贤明,政清人和,天下太平。

鹿在古代被认为能给人们带来吉祥幸福和长寿,神话传说中

那些长寿神就是骑着梅花鹿,而展览中这对充满福祿寿寓意的寿星骑鹿瓷塑烛台,肯定在祝寿的场合中必不可少。

烛台作为自古以来的灯具,发展了千年有余。苏轼在《海棠》一诗中写道:“只恐夜深花睡去,故烧高烛照红妆”,李商隐《夜雨寄北》有云:“何当共剪西窗烛,却话巴山夜雨时”,最为今人熟知的便是那一句“春蚕到死丝方尽,蜡炬成灰泪始干”。作为古人照明的主要灯具之一,烛台是生活中不可或缺之物。

## 大碗里的热情好客

本报记者 于虹

古语云:“民以食为天”。老百姓最关注的就是温饱问题。首先“食”最重要。它关乎饥饱,随着人类文明的发展

进步,人们饮食需借助一定的器具,而餐具这时候则显得尤为重要。远古人们开始捕猎到动物直接就地生吃,简单粗暴。偶然发生的火灾让他们发现,原来软烂的泥土被火高温烧过变得坚硬牢固。于是人们生火做食物,食物的储藏和搬移需要可盛放的器具,因此陶器被烧制出来。

磁州窑作为民窑的代表,它所烧制的瓷器就是普通百姓所需要的,是日常生活中不可或缺的。在本次展览中,有一件明代的黄釉大瓷碗,它特别像西府人吃扯面的碗,浑身黄色,高13.5

厘米、口径26.5厘米、底径9厘米。这样大口径的碗,其实是和冀南地区宴席习俗有关。冀南地区丧葬嫁娶摆设的宴席,一般八人或十人一桌,婚宴上八道菜,丧宴上四道菜,每道菜实际上就是一大碗菜,这种大碗就是置办宴席时使用的碗。当地的八大碗讲究四荤四素,在古代可都是“硬菜”,平常是吃不到的。

有关八大碗的来历,还有一段传说,常山赵子龙打了胜仗后,常用四大碗肉菜和一些素菜犒劳将士。跟随赵子龙的厨师与一些将士,年老退役后将赵子龙犒劳将士、宴请好友的菜肴的做法带回老家,并且

不断改进,形成了具有当地特色的宴席。

说到大碗,其实西府地区也有眉县十大碗,碗中盛放的美食、上菜的顺序、摆放的位置、菜名的寓意,都有着独特的讲究。眉县十大碗独有西府人的粗犷豪迈,洒脱中不乏细腻,细细品味恰如见到了一位“大口吃肉、大碗喝酒”的西府汉子。招待贵客的“硬菜”——眉县十大碗有着悠久的历史,只有在重大喜庆之时,如娶媳妇、嫁姑娘、孩子过满月、子女考上大学、新建房上梁等大喜之日招待客人,或者来了贵客才会上席,那时的席上可谓水陆杂陈,盛菜

用的器具也不是精致的盘子,而是用大老碗,方显主人的热情与豪迈。

不论是河北的八大碗,还是西府的十大碗,他们承载着婚嫁的喜悦,传递着主人对于客人的盛情款待,也传达着人们对于团圆美满的殷切期盼。



明黄釉大瓷碗