

# 九成宫4号殿遗址探秘

本报记者 张琼

陶水管、平整的石散水、多重土衬石台、高大的陡板、华丽的压栏石、精美的瓦当……2020年12月底的一天,寒风凛冽,记者在中国社会科学院考古研究所、隋仁寿宫唐九成宫4号殿遗址考古发掘项目领队李春林的带领下,来到九成宫4号殿遗址。一处体量庞大的石构基台殿堂遗址呈现在眼前:厚重石构件、青甃砖瓦、石香炉等文物,显示着4号殿建筑的规格之高和皇家气派。依据文献与独特的位置,李春林推测,4号殿可能为史料中多次提及的咸亨殿。

4号殿是什么样子?出土了哪些文物?4号殿为何疑是咸亨殿?我们不妨探究一番。



远眺九成宫4号殿遗址(西—东)



李春林介绍压栏石上的连枝忍冬纹 张琼摄

## 九成宫4号殿长啥样? 隋唐两代建筑“叠罗汉”

“九成宫4号殿,是目前我国隋唐时期保存基本完好、体量最大的石构高台式殿堂遗址。”李春林说。

九成宫考古经历了两个阶段,第一阶段为1978年至1994年,其间,37号殿址曾入选1994年全国十大考古新发现之一。此后,九成宫考古中断了25年,2019年4月中国社会科学院考古研究所重启九成宫考古发掘项目,至2020年8月,考古工作者对4号殿址进行了科学发掘,一批新发现破土而出。

俯瞰4号殿遗址,位于

九成宫遗址的东南隅,坐落在天台山脚下,北马坊河从旁边流过,因依山势,4号殿北高南低。其实,当时我们所看到的,并不是4号殿的全貌。李春林介绍,这次4号殿殿址已揭露出来的部分仅是殿基的西半部,实际发掘面积约2300平方米,出土各类遗物500余件。

探秘4号殿遗址需要不断下坡,最低处的殿周散水距地面深6米,裸露的层层夯土,“诉说”着时间洪流留在4号殿身上的痕迹。沿着4号殿基址转弯、前行,如同走迷宫一般,一批

建筑类文物涌入眼帘:石台阶被打磨得光滑平整,压栏石上雕刻着大片精美的卷叶忍冬纹,碗口粗的两根陶水管埋在底部,一摞摞瓦片掉落台阶……

李春林谈到,4号殿殿基主体目前所揭露东西长27米、南北宽25米,自南面石砌散水至殿面高4.2米。按照建筑材料、夯土层理、殿址裸露断面等,李春林认为,4号殿殿基明显可分为隋、唐两期,其中唐代部分叠压在隋代部分之上。

隋代殿基主要由散

水、基台台壁、内里夯土组成,散水和台壁都是石材砌筑的,石材用的是麟游当地的麻绿色砂岩,切割整齐划一,台壁自下往上用四层地袱石、陡板石、隔身板柱和压栏石相间拼合包砌而成。唐代以隋代石构殿基为基础,对殿基和慢道进行整体抬升垫高,增筑部分高约1.5米,主要是夯土,唐代增高的基台外壁用条砖包砌。

在4号殿身上,隋、唐两代建筑叠压痕迹明显,让人感受到唐代矫正隋代奢华弊政的风气。



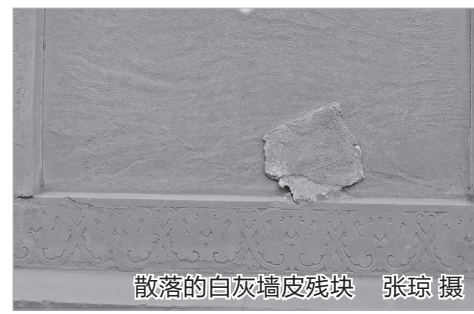
4号殿遗址里建筑类文物较多 张家旗摄



4号殿遗址局部 张家旗摄



两根陶水管清晰可见 张琼摄



散落的白灰墙皮残块 张琼摄

## 4号殿是咸亨殿? 水和火都留下了“足印”

4号殿的身份和用途是什么?“4号殿是一处高台式寝殿,位于两河交汇之地,地势低洼,结合地理位置和相关文献推测,4号殿可能为咸亨殿。”李春林说。

咸亨殿这个名字,在唐代历史、诗文中频频现身。有一首唐高宗李治的诗《咸亨殿宴近臣诸亲柏梁体》,只留下一句诗:“屏欲除奢政返淳”。“柏梁体”是七言古诗的一种,每句押韵,联句赋诗。从题目看,李治在咸亨殿宴请近臣,宴席上大家联句作诗,雅兴颇高,不过典籍只留下李治那一句。这句“屏欲除奢政返淳”,与4号殿隋唐两代建筑对比效果十分吻合,彰显了唐高宗时期摒弃奢华、崇尚淳朴的风气。

李春林也讲了一个与咸亨殿有关的故事。唐永徽五年,唐高宗带着武则天在万年宫(永徽二年唐高宗改“九成宫”为“万年宫”)避暑办公,一天夜里,山上下起了大雨,引发山洪。大水冲击着万年宫的玄武门,宿卫看到水势凶猛,四散逃命,大水迅速涌入宫里。当时值

守的薛仁贵说:“当天子缓急,安可惧死?”于是冒死登门大呼,警示内宫,终于把唐高宗李治惊醒,李治带着武则天匆忙跑出寝殿,登上殿后面的山坡,不久大水涌入寝殿。事后,李治感慨:“赖卿以免,始知有忠臣也。”并给薛仁贵赐了一匹御马。李春林认为,这段历史故事里,唐高宗李治和武则天的寝殿应为咸亨殿。4号殿基址位于北马坊河和杜水河汇合处北岸,山洪泥石流对该殿的破坏是毁灭性的,唐代历史文献中涉及九成宫水害的记载有多处,晚期殿面外围勘探有深达3.5米的淤积土印证了这一点。

隋唐两代,4号殿的使用功能有所不同。李春林分享发掘成果时说,隋代时4号殿为滨水岸边殿堂,唐代中后期或有意、或因频繁水害,变成一处南面临水的高台式寝殿,由此推断很可能为咸亨殿。此外,4号殿晚期夯土里夹杂有砖瓦残块、烧土块、木炭等,显示4号殿曾一度毁于火灾,后被复建。



4号殿出土的瓦当

## 500多件文物有啥亮点? “金锁银铺”和“粉壁”“涂泥”的对比

4号殿出土文物500多件:直径24厘米的莲花纹瓦当,堪称“瓦当王”;建筑上的刻字“郑”“杜”“坦”展现了隋唐书法艺术特点;鎏金铜乳钉流露出尊贵气息……隋仁寿宫唐九成宫是隋唐两朝的一处避暑行宫,故而这里出土的文物规格较高,具有皇家气派,同时又传递着不同的理念。

唐代王勃《九成宫颂》里有这样一句:“红葩紫葍,垂倒井而披文;金锁银铺,接重扇而炫色。”4号殿出土的鎏金铜乳钉印证

了这句诗,钉帽呈金黄色,为蘑菇状,钉身修长典雅,与“金锁银铺”“炫色”的描述吻合。

4号殿的压栏石、隔身板柱、基石壁上,都有大片连贯的连枝忍冬纹。李春林说:“连枝忍冬纹以前在北朝的石窟造像中出现过,但4号殿里出现如此大规模、精美的连枝忍冬纹,是很罕见的。在当时手工制作的时代,能雕刻出这样整齐、严谨、典雅的纹饰,真是了不得!由此来看,4号殿在初建时经过

精心打造,建筑工艺融入了北朝的技术。”

“杂丹堞以沙砾,间粉壁以涂泥”是《九成宫醴泉铭》里的名句,借建筑来弘扬节俭、惜物精神,我们在4号殿找到了“粉壁”“涂泥”的“真身”。在唐代殿基外倒塌堆积中,能看见大量散落的白灰墙皮残块。在南侧基台陡板上,还黏附着三四层白灰皮,表明唐代殿基陡板石面都是用白灰装饰的。李春林说:“这可能是唐太宗矫正隋室奢华弊政在建筑上的反

映,是魏征《九成宫醴泉铭》中所言‘粉壁、涂泥’的历史见证。”

此外,还有石香炉、银簪子、“开元通宝”“乾元重宝”铜钱和陶瓷器等,这些文物为研究隋仁寿宫唐九成宫的历史内涵和宫廷生活,提供了珍贵资料。在发掘过程中,李春林和队友们在4号殿遗址还意外发现了金元院落遗址一座。

李春林说,2021年将发掘4号殿址东半部,尽快呈现4号殿的完整模样。



4号殿一隅 张家旗摄