

8·25 第四个全国残疾预防日 残疾预防 从儿童早期干预做起

康复救助惠及残疾儿童

凤县双石铺镇的小凯凯出生后，被诊断为脑瘫，通过残联康复项目救助，在经过13个疗程治疗后，1岁7个月时，小凯凯会独自站立和走路了，尽管步态不稳，可对父母来说已是很大的惊喜了。而且，小凯凯双手能主动抓物，听见有人叫名字时会有反应，偶尔还会叫“爸爸”“妈妈”“奶奶”，因为小凯凯的进步，其家庭氛围也轻松了不少。

残疾风险伴随每个人，残疾预防与个人健康、家庭幸福、经济社会发展息息相关。而对智力低下、运动发育迟缓、语言发育落后等已存在高危因素的儿童而言，早期干预至关重要。市残联康复科有关负责人介绍，儿童早期干预是指一种有组织、有目的的医疗、教育活动，主要是利用大脑发育的特点，提供良性刺激，促进增殖脑细胞的

发育和髓鞘的形成，最大限度发挥脑细胞的可塑性和代偿能力，从而促进患儿大脑的发育，减轻其伤残程度。0-6岁，特别是3岁以前是患儿康复的黄金时期，通过早发现、早诊断、早干预，多数患儿能显著改善功能。

宝鸡市委、市政府历来高度重视残疾人事业，关心关爱残疾儿童的健康成长和全面发展，2019年3月，市政府出台了《关于建立残疾儿童康复救助制度的实施意见》，对全市0-6岁视力、听力、肢体等残疾儿童和孤独症儿童实施康复训练救助，以减轻残疾儿童家庭的负担，保障残疾儿童康复服务需求。《实施意见》提出：到2020年，建立与全面小康社会目标相适应的残疾儿童康复救助制度体系，基本实现残疾儿童应救尽救。到

2025年，残疾儿童康复救助制度体系更加完善，市、县康复服务体系更加健全，残疾儿童康复服务供给能力显著增强，服务质量和保障水平明显提高，残疾儿童普遍享有基本康复服务，健康成长、全面发展权益得到有效保障。各县区也出台了本县区的实施意见，全力抓好这一惠民政策的落实。为完善救助制度配套措施，我市还规范了残疾儿童定点康复机构的服务内容、流程和方法，全市有6家残疾儿童定点康复机构被列入全省首批残疾儿童定点康复机构范围，极大方便了残疾儿童就近就便接受康复救助。2019年，全市累计投入1291万元，通过实施肢体矫治手术（人工耳蜗植入）、康复训练、适配辅助器具，救助0-6岁听障、肢体（脑瘫）、智障、孤独症残疾儿童419人，基本实现了符合条件的残疾儿童应救尽救，康复服务满意率达到95%以上。

今年以来，为保障残疾儿童康复救助制度安全高效运行，结合新冠肺炎疫情防控形势，市残联指导全市各残疾儿童康复机构按照“停课不停学”的要求，广泛开展线上康复教学和“一对一”家庭康复指导，保障全市残疾儿童防疫、康复两不误。同时创新工作方式，开展康复机构上门服务，解决部分残疾儿童到康复机构受训困难的问题，减轻残疾儿童家庭经济负担。

在全面落实残疾儿童康复救助制度的同时，我市残疾预防各项工作也在积极稳步推进。群众优生优育和防残意识显著增强，通过多种形式的宣传，广大儿童家长对残疾早发现、早预防、早治疗的重要性有了充分认识，叶酸服用、优生四项检测、新生儿疾病筛查、听力筛查等方面科普知识得到大力普及，全市出生缺陷发生率呈下降趋势，儿童健康水平不断提升。

（张蓉）

预防疾病致残的主要途径是什么？

1. 有计划地实行免疫接种，以预防脊髓灰质炎、麻疹、风疹、乙型脑炎、结核、伤寒、百日咳、疟疾等致残性传染病。
2. 开展预防性咨询、婚前遗传咨询，指导优生优育，做好孕期保健尤其是孕早期和围产期的保健，以预防由父母疾病造成的先天残

疾和因围产期的失误造成的病残。

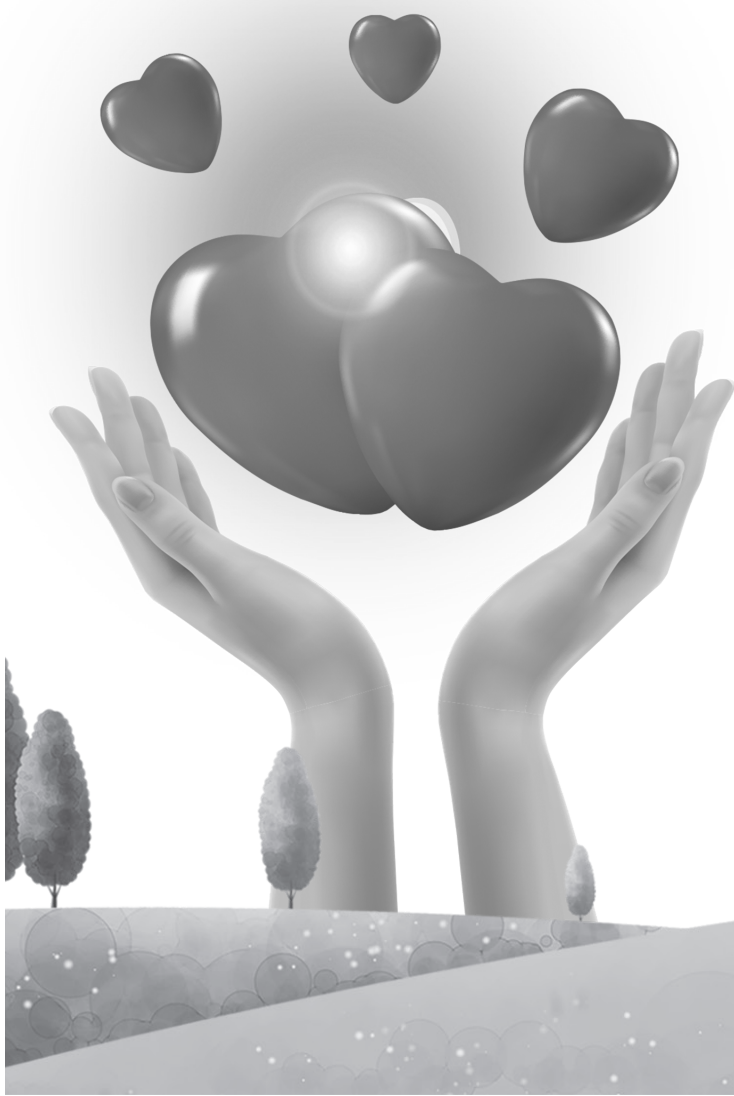
3. 开展早期筛查，可以查出多种致残性疾病，如新生儿足跟血检，可以筛查出苯丙酮尿症和甲状腺功能低下等，这些病能够通过特殊喂养方法或加用某些药物得到控制，将残疾消灭于未发阶段。

家庭中如何发现孩子早期发育异常？

在孩子的成长发育过程中，每个年龄阶段都有着不同的发育里程碑。孩子在0岁到6岁之间，都会经历哪些具有标志性的发育里程碑呢？首先是运动发育，一般孩子两个月会抬头，三个月会翻身，六个月就能坐着，七个月会翻滚，八个月能四肢爬行，周岁就开始学着走了，一岁半可以独立行走，两岁的时候会双脚蹦跳，另外还包括单手的发育和双手的协调性发育。视力方面，孩子到三个月的时候，看到一些颜色鲜艳的粗大物体，视线可以随着物体移动；五至六个月的时候可以看见大约一米的距离；满一岁以后就能看到两三米远的距离，也能分辨细小的物体；一般孩子3岁左右双眼视力在0.5到0.6，4岁可以到0.8，到5岁就可以到1.0。听力方面，在孩子两三个月的时候，有大音量的声音突然出现会惊吓孩子，一般孩子在四个月会顺着声音的来源转头寻找，九至十个月的时候，家长在旁边小声叫孩子的名字，孩子也会有反应，满一岁的时候，孩子一般都会叫爸爸妈妈了。1岁到3岁之间是孩子语言方面飞速发展的时期，到了3岁孩子基本上可以完整地讲一个句子，到了四五岁以后，孩子应该学会简单的复述或者叙述。以上这些都是孩子发育的大致时间段，家长可以根据这些仔细观察孩子的成长，并按照年龄段给孩子提供相应的锻炼机会。

那么0岁至6岁儿童可能出现哪些发育问题？孩子在一岁以内容易出现听力、视力等发育障碍，1岁到3岁是发现孩子发育障碍的重要时段，发育障碍主要指的是脑瘫、智力问题、孤独症，对于出现发育障碍的儿童来说，如果能够早期发现并且早期进行有效干预，就可以得到最大程度的改善，甚至达到康复。儿童在早期，特别是3岁以内，大脑有非常强的可塑性，这是进行早期干预和康复的最佳时期，如果受到良好的、频繁的外界环境刺激，就有好的康复效果。如果错过3岁这个年龄再训练的话，效果就差得很远，而到6岁以后效果就更差了。所以及时发现孩子的异常表现对于家长来说至关重要，发现的时间越早对孩子就越有利。

那么怎样才能观察出孩子的发育是不是存在异常呢？其中一个很重要的指标就是孩子是否能够按时达成相应的发育里程碑。各个里程碑的完成日期，有的孩子会早一些，有的会晚一些，但是如果晚了三个月以上就要引起家长的足够重视，及时带着孩子到专业机构为孩子做全面的评估。0岁至6岁是孩子成长发育的关键阶段，家长一定要细心观察，尽早发现孩子的发育异常，并及时配合专业机构进行科学干预和康复，这是帮助孩子减轻症状，健康成长，甚至逐渐回归正常的最有效方法。



宝鸡市残疾儿童康复救助项目一览表

康复救助对象：符合条件的0-6岁（含6周岁）视力、听力、言语、肢体、智力等残疾儿童和孤独症儿童。包括城乡最低生活保障家庭、建档立卡贫困户

家庭的残疾儿童和儿童福利机构收留抚养的残疾儿童；残疾孤儿、纳入特困人员供养范围的残疾儿童；其他经济困难家庭的残疾儿童，具体认定办法由县

（区）政府制定。有条件的县区，可扩大残疾儿童康复救助年龄范围，也可放宽对救助对象家庭经济条件的限制。

救助类别	救助内容	救助标准
听力残疾儿童	人工耳蜗植入助听器验配康复训练	经评估符合植入人工耳蜗条件的，提供电子人工耳蜗产品1套，并免费实施植入手术、评估及术后调机。 救助补贴标准：6万元/人。 其中包含：术前筛查、植入手术（限单耳单次）、术后调机补助1.5万元； 双耳助听器购置及验配、调试0.6万元； 对配戴助听器或植入人工耳蜗的听力言语残疾儿童，康复训练每人每月补助2000元，训练时间不少于1学年。
视力残疾儿童	助视器适配	提供助视器适配，并进行视功能训练。 救助补贴标准：0.2万元/人，训练时间不少于1个月。
肢体残疾儿童	矫治手术	为先天性马蹄内翻足等足畸形、小儿麻痹后遗症、脑瘫导致严重痉挛、肌腱挛缩、关节畸形及脱位、脊椎裂导致下肢畸形等矫治手术提供一次性救助。 救助补贴标准：每人1.92万元（其中：用于矫治手术救助1万元，矫形器装配0.12万元，术后康复训练每人每月补助0.2万元，训练时间不少于4个月）。
	康复训练	进行肢体功能性康复训练 救助补贴标准：2.12万元/人（其中：矫形器装配0.12万元，机构康复训练每人每月补助0.2万元，训练时间不少于1学年）。

救助类别	救助内容	救助标准
智力残疾儿童	康复训练	机构康复训练（包括认知、生活自理和社会适应能力）。 救助补贴标准：每人每月补助0.2万元；训练时间不少于1学年。
孤独症儿童	康复训练	机构康复训练（包括言语沟通、社交能力、生活自理能力等）。 救助补贴标准：每人每月补助0.2万元；训练时间不少于1学年。

★ 城乡最低生活保障家庭、建档立卡贫困户家庭残疾儿童在定点康复机构接受康复训练的，按每人每月500元标准发放训练费。
★ 救助项目申请办法：由监护人持诊断证明、户口簿及监护人身份证直接在户籍（居住证）所在地残联申请。
各县区残联联系电话：金台区3521636 渭滨区8615512 陈仓区6215913 高新区3780104 凤翔县7214613 岐山县8216927 扶风县5211415 眉县5547390 千阳县4241066 陇县4603008 麟游县7960996 太白县4956761 凤县4763622