

金融之窗

以“智”提质 打造金融服务升级版

——农行宝鸡分行依托科技创新全面提升服务质效

在科技迅猛发展和数字化转型的浪潮下，金融服务开启了“智慧模式”。近年来，农行宝鸡分行以“智”提质，立足智慧场景建设，积极构建“物理网点+自助银行+惠农通金融服务点+互联网金融+掌上银行”为一体的金融服务体系，以更高标准、更优服务满足客户需求，让金融服务更广泛、更深入、更公平地惠及人民群众。

“强化基础设施建设，提升金融科技应用，是银行业提升服务、创新突破的必然选择。”农行宝鸡分行相关负责人介绍，他们加大了基础金融建设的投入，一大批智能设备、智能服务系统在网点安装投

用，全面提升了客户的体验感。目前，农行宝鸡分行77家营业网点已经全部完成“浓情暖域”及“适老化”网点创建工作，网点内外部环境得到有效改善。为满足特殊群体和适老化服务需求，该行还在我市重点地域的标杆网点设立了“敬老驿站”和“小豆暖窝”等特色区域，向老年客户及劳动者提供有温度的金融服务。

为打造更加便捷高效的金融产品和服务体系，将智能化服务和经济、民生深度融合，农行宝鸡分行细分智慧场景，构建个性化、定制化服务方案，让服务能“一键直达”。近年来，农行宝鸡分行共计投资2000余

万元，紧扣民生金融服务需求，打造了智慧校园、智慧食堂等多种金融服务场景；同时持续深化政银合作，为全市各县区城乡居民提供社保、医保以及水电暖等线上线下缴费服务，让广大群众尽享智慧金融带来的便捷与实惠。

“镇上的农行惠农通服务点就能取现金、办业务，村上的老人都喜欢到这儿。”日前，岐山县枣林镇服务点前一位来取养老金的老人这样说道。为了实现“让村民在家门口就能享受到现代金融服务”的目标，农行宝鸡分行自

2011年起就开展了惠农通服务点建设工作，选定农村超市、电信代理点、农家商店、村委会或农村信誉度高的个人作为服务代理人，目前全市共建惠农通服务点632个，实现城镇100%全覆盖，电子机具行政村覆盖率达97%。除此之外，该行还大力推广农行掌上银行乡村版，通过推进移动支付在农村的应用，有效提升农村支付环境，满足农村多层次的支付结算需求，为乡村振兴提供了高质量金融支撑。



连日来，工行宝鸡分行以客户需要为导向，围绕群众急难愁盼问题，主动延伸服务场景，通过特事特办、上门服务等措施，不断提高服务质量，让金融服务充满温度。

“最近忙得脚不沾地，根本没时间去银行网点办工资卡，你们上门开卡真是太好了！”1月9日，工行宝鸡眉县支行5名工作人员前往一家即将开业的超市，为50多名员工提供了一站式上门开卡金融服务（见右图），受到超市负责人和员工的一致好评。特事特办，工行宝鸡分行以优质金融服务助推地方经济社会高质量发展。日前，工行宝

工行宝鸡分行 特事特办解难题 上门服务暖人心

鸡高新大道支行了解到辖区一“专精特新”企业有资金需求，就多次到企业进行走访，制定融资方案，最终向该企业发放信用贷款1000万元；除此之外，该行为确保后续企业员工工资能按时发放到位，将“银行柜台”搬进企业，一天时间内累计开立启用工资卡143张，完善个人客户信息30余人次。

将服务送上门，让“特殊”客户享受到更贴心、更暖心的服务，对于工行宝鸡分行来说已经成为常态。1月11日，工行宝鸡石油钢管厂支行营业大厅在同一天内，



为两名不能到柜台办理业务的老人提供了上门服务，虽然只是小小的善举，但对于客户来说，真正解决了困扰群众多日的难题。

想客户之所想、急客户之所急，工行宝鸡分行

将继续强化责任担当，把人民群众关心、关切的事作为出发点，畅通金融服务渠道，提高“走出去”频率，努力打造“绿色通道”，真正把金融服务做到老百姓心坎上。



开辟“绿色通道” 助力企业发展

邮储银行宝鸡市分行优质服务获称赞

近日，来自铜川的陕西建工第十四建设有限公司工作人员，专程来到邮储银行宝鸡市分行营业部，感谢该银行为公司高质量发展提供金融支撑，并为银行工作人员高效、优质的服务竖起了大拇指。

前不久，陕西建工第十四建设有限公司通过公开竞标获得一个“清洁取暖项目”建设资格，消息公示后邮储银行宝鸡市分行营业部员工主动走访企业，详细了解项目资金要求，并协助企业全面梳理项目各流程资金保障细节，同时迅速成立“专项小组”，全流程

到的各项难题。通过高效率运转，邮储银行宝鸡市分行营业部仅一天时间内就完成了该项目两个账户的开设，为企业高标准完成竞标项目奠定了扎实基础。

“企业有需求，银行来助力，服务好实体经济发展是金融机构的本职工作。”邮储银行宝鸡市分行相关负责人表示，他们将努力打造银企互信互利、合作共赢的金融生态环境，为企业多元化金融需求提供更深层次的服务，用实际行动为地方经济高质量发展贡献“邮储力量”。



福彩即开票又添新成员—— “盛世长安”重磅来袭

近日，由陕西福彩设计并申报，中国福利彩票重磅推出的历史文化主题刮刮乐新游戏“盛世长安”上市，该游戏将陕西历史文化元素和刮刮乐趣味性深度融合，一上市就受到了彩民朋友的喜爱。

“盛世长安”是一款双联票，单张面值10元，共20次中奖机会，最高奖金50万元。游戏玩法简单，刮开覆盖膜，如果任意一个“我的号码”与任意一个“中奖号码”相同，即可获得该“我的号码”下方所对应的奖金；如果刮出特殊图符，即可获得该图符下方所对应奖金的两倍；如果刮出“长安”图符，即可获得50元奖金。中奖奖金兼中兼得。

该游戏采用的是手绘卡通风格，将中华文明的深厚底蕴融入到票面设计中，在“盛世长安—盛象”票面上，灯火盈门的市井酒巷映入眼帘，让人们在繁花似锦的盛世长安有了更浪漫的想象，而“盛世长安—丝路”则将古丝绸之路呈于票面之上，骆驼穿梭，生生不息，推动了东西方文明的交汇，大气的设计展现了繁华的长安风光，让彩民在娱乐的同时，也能感受到福彩刮刮乐的文化底蕴。



(本组稿件由李晓菲采写)

奋斗在电力蜀道上的追光人

——“国网楷模”周红亮工作纪实 景杜鹏

在九百六十万平方公里的中国大地上，有这样一群人，他们常年跋涉于人迹罕至的峻岭密林之中，承受着常人难以忍受的孤独寂寞之苦，以雨雪汗水为浓墨，以巍巍群山为纸张，以智慧创新为笔触，一丝不苟、兢兢业业地书写着平平凡凡的四个大字“保电巡线”。

“国网楷模”周红亮，就是这样一群人中的杰出代表。自1995年6月参加工作以来，他一直从事输电线路运维工作，承担着宝鸡秦岭地区23条、总长623公里35千伏至330千伏输电线路的巡视维护工作，肩负着新中国第一条电气化铁路宝成铁路的正常保电和第一座110千伏带负荷融冰变电站的运行任务。

在28年的职业生涯中，周红亮不忘初心、牢记使命，心向光明、卓越前行，从一名普通的线路工人成长为全国劳动模范、党的十九大代表，个人荣获国家级荣誉6项、省部级荣誉14项、地市级荣誉7项，他用敬业、奉献、坚守、奉献的实际行动诠释了新时代共产党员的优秀品质，谱写了新时代电力工人的劳动之歌。

矢志不渝的“秦岭巡线工”

“噫吁嚱！危乎高哉！蜀道之难，难于上青天！”周红亮工作的国网宝鸡供电公司秦岭输电运维班，负责运维的

输电线路就位于海拔2200多米的秦岭深处，跨越两省两区三县，这一带山大沟深、冷暖气流交汇，一直以来都被人们誉为“电力蜀道”。

然而，周红亮在这样的蜀道上一干就是整整28年。“虽平凡，却不可或缺。”这是他对

自己工作的定义。线路巡检每天都要徒步穿越悬崖峭壁、荆棘密林，经常会和熊、野猪等不期而遇，特别是夏季巡线时，几乎每天都能遇见蛇、地窝蜂，有时还会遇见“会吃人”的漆树。有一次周红亮在检修过程中不小心触碰到漆树叶子，引发严重过敏并中毒，导致全身浮肿，住院11天才恢复健康。

面对超常的工作强度和危险程度，周红亮不仅没有丝毫畏惧退缩，还用尽一切办法熟悉山路、线路的塔号、村屯地界、风向、覆冰现象、塔上的绝缘子……记下的巡线记录有十几本。多年的工作经历，使他在

坚守坚韧的“风雪护电人”

中国南北分界线的秦岭深山中练就了“草上飞”“千里眼”“顺风耳”“活地图”等一身本领。秦岭深山的冬季，零下20℃左右的气温，常会造成线路被冰雪包裹而影响正常供电。上世纪70年代，国网宝鸡供电公司在全国首创“110千伏带负荷融化线路覆冰技术”，并

建立秦岭融冰变电站，开创了全国带负荷融冰技术的先河。

1995年6月，19岁的周红亮参加工作来到这里，传承着老一辈电力工人无私质朴、创新奉献的精神，坚守在融冰站上，这一守就是28年。

除过巡线，每年11月到次年2月大雪封山的三个多月里，秦岭融冰站就是周红亮的第二个家。融冰工作都是在冬季最冷的时候开始，每次都要进行5个小时的分相融冰操作，直至导线覆冰完全消除。次日一大早，他还要带着红外线测温仪、望远镜，冒着严寒，破冰开路，前往线路上观察当晚融冰情况。尤其是春节前后，融冰保电更是周红亮每天的“必修课”。每逢春节，他都主动放弃与家人团聚，扎根深山，坚守岗位，爬冰卧雪巡线，融化线路覆冰。

在周红亮的职业生涯中，有两次抗灾保电让他刻骨铭心。一次是2008年罕见的冰雪灾害，对330千伏马汉等线路造成严重威胁，关键时刻，周红亮带领班组职工冒着大雪连夜赶赴秦岭巡线、排查故障，用热融化融冰技术。另一次就是“5·12”汶川大地震，他又一次义无反顾地投入设备隐患排查中，冒着频发的余震和随时可能掉落的山石，对一座一座高山、一基一基杆塔进行拉网式排查。

28年来，最远的路，他去；最高的塔，他爬；最晚的任务，

他出。正是周红亮这份执着与坚守，宝成电气化铁路没有发生过一次人为因素的断电停运事件，秦岭山区线路也从未发生过一起冰灾引发的事故，凤县、两当、徽县等地区150多万人的电力供应一直处于安全稳定状态。

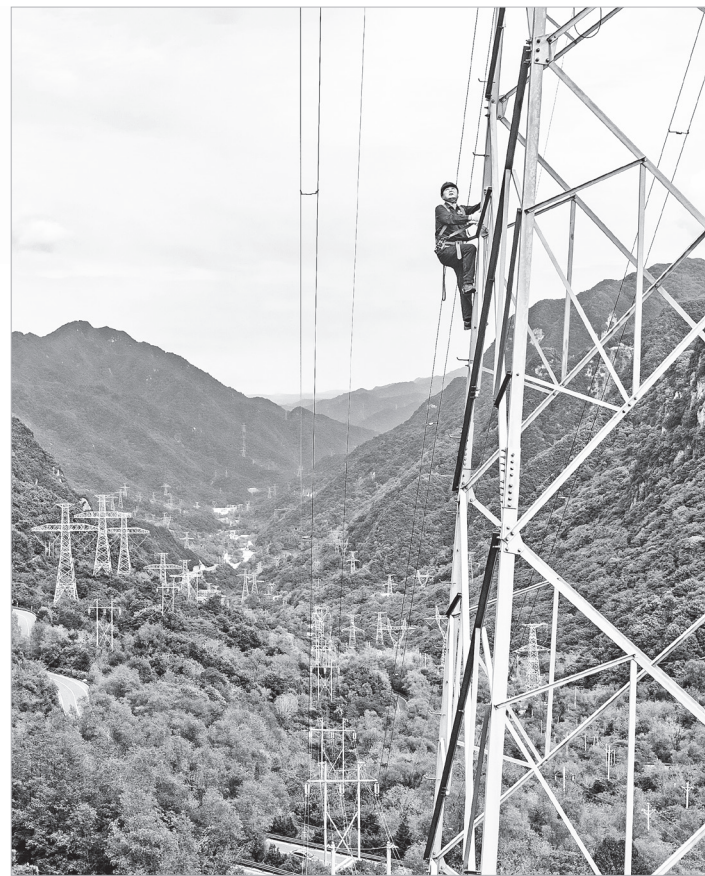
处处用心的“一线发明家”

奋斗者是精神最为富足的人，也是最懂得幸福、最享受幸福的人。

面对艰苦的工作环境，周红亮没有怨言、没有懈怠，而是耐住性子沉下心来搞创新，先后推出了遥控式电动分流器、复合绝缘子串、线路引流小弧垂测量仪、输电线路智能线路清障精灵等一大批既先进又实用的创新工具，将班组成员从繁重的工作中解放出来，大大提高了工作效率。

2013年，在国网宝鸡供电公司的大力支持下，周红亮创新工作室正式成立，通过“人才建档+创客悬赏+星级晋位+定责公示”“四位一体”创新激励机制，完成了从“个人作用”到“集体效应”的转变，使创新创效“元气”大增。

28年来，周红亮主创研究发明30余项创新成果，其中15项成果获得国家专利，2项成果荣获全国能源化学工会优秀职工技术创新成果奖，1项成果荣获第七届全国职工优秀技术创新成果优秀成果奖，1项



周红亮工作场景

成果荣获EPTC电力行业协作平台成果评选一等奖，2项成果获国家电网公司推广应用，产值达3000多万元。“线路除障精灵”“地线断股修补机器人”还登上了央视《我爱发明》《时尚科技秀》等栏目。2021年，周红亮创新工作室被全国总工会命名为“全国示范性劳模和工匠人才创新工作室”。

在周红亮的示范带动下，国网宝鸡供电公司建成劳模、职工创新工作室10所，各类创新成果超过260个，专利授权达到81项，4项QC成果走向国门，“双创”纪录不断刷新，宝鸡供电公司取得的成绩越来越卓越。青春年华，光明梦，踏遍秦

岭无悔。廿载有八，融冰坚守，光明千家欢。这其中体现的是一种执着的信念，彰显的是一种奋斗的精神，诠释的是一分耕耘就会有一分收获，更加展现出从“匠心”到“匠魂”的“质”的飞跃。

追光的人，终将光芒万丈。在诸多荣誉面前，周红亮感到万分荣幸，同时也感受到肩上沉甸甸的责任。周红亮说，28年来，自己有着许多变与不变。从青春年少到两鬓微霜，不变的是对党的忠诚，对祖国的热爱，对工作的责任心和对群众的热情。今后，周红亮将一如既往地坚守本职工作，择一事，终一生，用实际行动诠释守护光明的初心和使命。