

宝鸡高新区磻溪镇新站村——

从密时祭祀遗址到现代文明新村

本报记者 罗琴

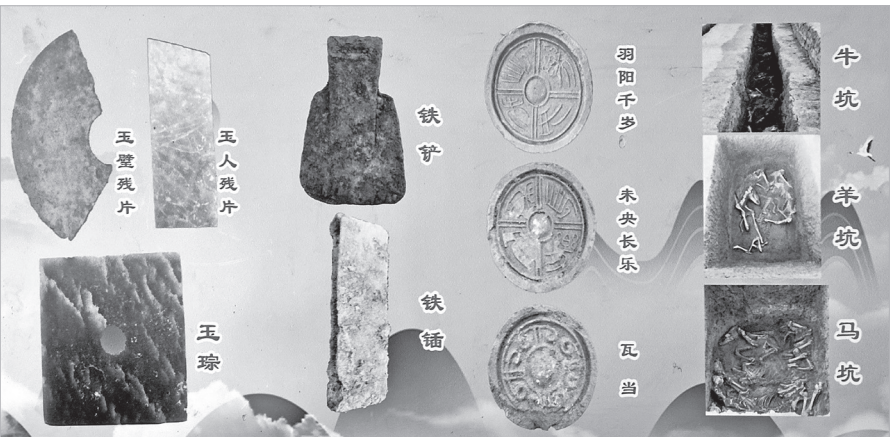
宝鸡高新区磻溪镇新站村，地处秦岭北麓、渭河南岸的台塬上，这片神奇的土地上，曾先后挖掘出秦汉时期祭祀、房址、灰坑等60余座，据考证，这是距今2600多年前的密时祭祀遗址。这个遗址的

发掘，为专家讨论秦汉祭祀年代分期问题提供了重要线索，而在延续历史发展的文明脉络中，新站村还建起道德讲堂、整治村容村貌，树立文明新风，勾勒出一幅美好生活的新画卷。

考古发掘密时祭祀遗址

6月6日，记者在新站村看到，台塬上金黄色的麦浪随风起伏，田地里的花椒树挂满了泛红的小果，精致的鹅卵石拼图、大碾盘造型，点缀着两侧道路，让这个小村庄处处充满生机。

在这片沃土上，地上种着希望，地下埋藏历史。



村上出土的文物

“据考证，我们这里是秦宣公时期的密时祭祀遗址。”新站村党支部书记支小娃告诉记者，自2018年起，中国国家博物馆与陕西省考古研究院、市文物局等单位在村子勘探到1400余座祭祀坑，2020年发掘出各类祭祀、房址、灰坑60余座，祭祀遗存内涵丰富，分布具有明显的规律性，与在宝鸡地区发现的血池、吴山祭祀遗址大同小异，都是密时祭祀遗存。

支小娃说，新站村祭祀遗址被称为下站遗址，其名称来源于村子合并前的下站村。该遗址面积约23万平方米，祭祀

坑有50余座，坑内有用于祭祀的马骨、牛骨等。支小娃感叹地说：“来自中国国家博物馆考古队的领队游福祥曾经告诉我，100米的长条形坑就能放置大概50头牛的牺牲数量，而他们发掘出长条形坑足有上百条，可见，遗址的牺牲数量多么惊人。”去年，考古研究人员再次进行发掘，在发掘出土大量牛、马祭祀牺牲外，还有瓦当、玉器、青铜器、金

器等。

支小娃解释说，据《史记》记载，在渭河南岸只有一处时，“秦宣公四年（公元前672年）作密时”于渭南，祭青帝，这里的“渭南”是指渭河南岸。而在这里发掘出土汉代陶文“密”字，与血池祭祀遗址出土的“上时”、“下时”陶一样，都是刻画在陶制容器上，应当具有相同的功能和意义。因此考证，下站祭祀遗址应是雍五时之一秦宣公所建密时，遗址延续使用到西汉时期，至西汉晚期王莽改制

被废。“考古发掘出土的文物现在都收藏在陕西省考古研究院雍城考古工作站内，遗址的发掘也让我们感叹秦汉时期文明的繁荣。”

密时祭祀遗址，让村民们仿佛穿越历史，看到秦宣公韬光养晦、审时度势、与晋一战威震四方的霸气，秦宣公低调爱民、聚力发展经济的理念，如今依然让人受用。

弘扬道德新风传递文明风尚

文物是历史发展的见证，保护文物是每个人的责任。新站村村委会副主任程列堂在采访中说，每次考古队来村上时，村民都会积极主动配合考古发掘的挖坑、垫土等。他说：“村民都说，能在咱自己的地里挖出宝贝，大家伙都觉得很荣幸。”

去年，新站村建起了60平方米道德讲堂，村上的人好事、红白喜事都要拿到道德讲堂上说一说。“新站村村民纯朴实在、村风文明，在弘扬勤俭节约的新风下，村上家家户户的红白喜事都会提前报备，我作为理事长，也会和村上其他干部共同帮助村民协调宴席、车辆等，村上基本不存在大操大办的浪费现场。”支小娃说。

行走在新站村，在公交车站、休闲长廊、文化广场等地，随处可见社会主义核心价值观

价值观的宣传标语，文化氛围浓厚。“从2019年起，村上年年评选道德模范、‘五好家庭’、‘四美家庭’等先进，32岁的村民毛盼红照顾卧床不起的老父亲，常年如一日，毫无怨言；60岁的支小忙给患有老年痴呆的母亲做饭洗衣、换尿不湿，直到母亲去世，都没让老人穿过脏衣服……村上的好人好事年年涌现，大家在感动之余，也能潜移默化地遵守村规民约，我们倡导尊老敬老爱老的新风尚，发挥榜样效应，如今的村风更加向上向善！”支小娃说。

在田间地头，1300亩成熟的麦子正等待收割，1480亩的

花椒挂满枝头。支小娃告诉记者，村上坡地多、光照充足、温差较大，为花椒生长提供了得天独厚的条件。2016年，村上积极发展花椒产业，通过政策宣传、资金支持、技能培训等方式支持农户种植优质品种“大红袍”花椒，村民几乎家家都有花椒园。在鼓励村民扩大花椒种植面积的同时，村上还采用“党支部+合作社+公司+农户”模式，成立了花椒种植加工合作社，有效解决了村民花椒的储存和销售难题。支小娃介绍，他们准备开发花椒深加工产品，进一步提升花椒产业的附加值，让小花椒成为村民增收致富的摇钱树。

新站村的文化长廊

打造考古+旅游新IP

罗琴

在乡村振兴东风的吹拂下，各地的村庄都使出浑身解数，充分挖掘当地旅游资源，打造各类“网红点”。记者采访的新站村，最特殊的文化元素就是其秦汉时期的祭祀遗址。那么，不妨抓住这一特点，打造出乡村旅游新地标。

作为2020年度全国十大考古新发现之一的下站遗址，其考古发掘备受关注。而实际上，各地考古新发现都会引发大家的出游热情，不少考古遗址早已成为热门旅游目的地，比如西安的秦始皇陵兵马俑，又比如四川的三星堆，抑或是河南安阳殷墟商王陵及周边遗存等，都是大批游客耳熟能详的旅游目的地。“考古+旅游”的形式，正在被各地游客接受，展现出良好发展势头。

作为发展乡村旅游的一个板块，考古遗址有着很大的发掘潜力。记者采访时，支小娃也提到，希望将下站遗址打造成博物馆，吸引游客前来参观。因此，在具有便捷交通、良好环境的条件下，新站村可通过打造密时祭祀遗址博物馆，深入挖掘秦汉历史文化，以参观、体验、研学等形式，发展乡村旅游，使文物保护成果更多惠及人民群众。再加上该村种植有80余亩葡萄，可以发展农业采摘，颇有名气的“面皮姐”农家乐，也是周边居民前来品尝当地美食的最佳选择。

考古体验、历史解读、采摘葡萄、品尝小吃……谁会不想来体验一下呢。

记者手记

城市公共景观设计《素青》、系列插画《奇游·陈仓》、《生生不息》、《张家窑村落景观设计、服装设计《澜夜》……最近，宝鸡文理学院美术学院本科毕业生优秀作品展在宝鸡展览馆五楼展出。展览以新潮时尚、青春活泼的面貌，吸引了观展者的目光和称赞。其中，不少作品呈现出对宝鸡优秀地域文化的创新设计、发掘和转化，令人感受到独特而新颖的西府清风。

这次展览由宝鸡文理学院、宝鸡市美术家协会、宝鸡展览馆共同主办，展览时间从5月31日至6月15日。共展出作品118件组，包括中国画、油画、版画、水彩画、视觉传达设计、环境艺术设计、服装设计等，作品形式丰富多元，观赏性强。开展仪式上，宝鸡文理学院美术学院院长李强介绍，展览作品是从300多名毕业生作品中精选出的优秀作品。展览特色鲜明，创作素材大多来自现实生活和学生熟悉的环境、信息，这使得作品具有生活化、形象生动的特点，显示出学生实践能力的提升，以及对优秀传统文化的创造性转化。

新颖的设计思维与独特的民间美术元素相碰撞、融合，是这次展览的亮点。这些大学生将优秀非遗文化与绘画、服装设计相融合，玩出了时尚味儿，就像年轻人喜欢喝的咖啡撞奶，不同味道碰撞融合形成新的口感，别有一番美妙滋味。在系列插画《奇游·陈仓》中，作者把人物小宝作为第一视角展开联想，游历陈仓。画面中，宝鸡传统手工艺图案被放大，人物小宝被



本报记者 张琼

缩小，两者形成鲜明的大小对比。小宝蹦蹦跳跳，跑进木版年画两位门神守护的大门，又拽住秦腔、社火人物的长胡须荡秋千。接着小宝在凤翔泥老虎张开的虎口前，拽着一只泥塑羊玩耍，下一幅画里，千阳布老虎前出现一条河流，小宝和伙伴乘坐在虎头鞋里漂流，在河边钓起肥美的鱼儿……顽皮可爱的小孩子，穿梭在奇妙而巨大的民间美术图案中，乐此不疲，使整组插画妙趣横生，仿佛在体验一场奇妙旅游，画面充斥着浓郁的宝鸡风情。

宝鸡文理学院美术学院视觉传达设计专业大四学生雷雨洁向记者介绍了自己的设计作品《馍怪》，这些“馍怪”以不同形象出现在背包、手机壳、抱枕等物品上，样貌活泼可爱。其中一款根据老虎馄饨馍设计的手机支架，传递着国风美感。雷雨洁说：

“《馍怪》的设计灵感源自韩城花馍，韩城花馍大多出现在当地居民家里或当地节日的参展中。我通过图形再创造等方式来设计‘馍怪’，初衷是想将非遗文化与当下的流行元素结合起来，让非遗以新的、有趣面貌出现，让人们更愿意去了解非遗。”

此外，展览上的服装设计、城市景观设计、村落景观设计等也颇具时尚感，让人感受到青年创作者的新视角、新思维。这些设计作品把握图像化、信息化、时尚化的时代脉搏，通过多媒介的形式“诉说”着创作者和指导老师的创新想法，给人耳目一新、创意满满的观感。李强说：“总体来看，这些作品呈现出一种正能量，这也是我们在美术教育中强调的一个导向，那就是艺术要为人民服务、为社会文明发展服务。”



展展的年轻人在体验展品



《奇游·陈仓》蕴含宝鸡非遗文化