

明天起

我市义务教育入学平台开通

“8月10日起,我市2021年义务教育入学平台开通。”“登录宝鸡市义务教育学校报名招生平台报名。”……近日,宝鸡市教育局发布了我市2021年义务教育学校

报名招生公告(第一号),解答了社会各界普遍关心的问题。那么,这份公告中还有哪些“干货”呢?记者整理出家长普遍关心的14个问题和答案,希望对大家有所帮助!

1. 我的孩子已年满6周岁,我必须在“宝鸡市义务教育学校报名招生平台”报名登记吗?

答:按照全省义务教育学校招生入学政策规定,今年我市继续对义务教育学校招生实行网上报名、网上录取,年满6周岁(2015年8月31日前出生)适龄儿童的父母(或其他监护人)必须在规定时间登录该平台报名登记。

2. 宝鸡市义务教育学校报名招生平台什么时候启用?

答:8月10日8:00至8月12日18:00开放平台,在此期间内家长可用手机扫码登录并登记提交孩子的入学信息。平台关闭后登记信息不可更改。

3. 我能为孩子填报几个入学志愿?

答:只能填报1个,孩子的身份证号码是唯一检索信息。

4. 我有两个孩子,都面临入学,我该怎么办?

答:您可以登录平台,分别为两个孩子填写报名信息。

5. 我能填报民办学校吗?

答:可以填报。民办学校报名人数小于或等于招生计划时,您的孩子将直接被录取;如果报名人数超过招生计划,您的孩子将参加电脑随机派位。

6. 我给孩子报了民办学校,但派位时未被录取,还能回到原学区公办学校就读吗?

答:不一定。因为民办学校派位录取的同时,公办学校也在同步招生,如果原学区公办学校仍有空余学位,则您的孩子将被安置到该学校,如无空余学位,则将被统筹安置到其他有空余学位的公办学校。

7. 公办学校招生规则是什么?

答:按照“户籍登记为主、住房登记为辅、就业经营补充”的原则,由县区教体局对符合条件的适龄儿童按“政策优待类、学区内户房一致类、学区内有户无房类、学区内有房无户类、随迁子女统筹类”等五个批次依次录取。如果录取至某个批次其报名人数大于招生计划,则由县区教体局统筹排序。

8. 我的孩子户籍在凤翔

区并有住房,我在金台区某小区购买了住房,我能填报宝鸡高新区的学校吗?

答:不能。您可以根据户籍填报凤翔区学区内学校,并选择“学区内户房一致类”批次;或根据住房填报金台区学区内学校,并选择“学区内有房无户类”批次。

9. 我是一名进城务工人员,现在租房居住,我该如何为孩子填报学校?

答:您可以根据居住证(或住房)地址所在学区,填报1所小学或初中,选择“随迁子女统筹类”批次进行报名。

10. 我填错了孩子的报名信息该怎么办?

答:报名信息是学校录取适龄儿童的重要依据,务必认真填写,并确保填写的资料真实、准确。报名平台开放期间,您可以不限次登录修改,平台关闭后则不能修改。因填写虚假、错误信息,造成的后果由家长负责。

11. 我需要向报名平台上传户口簿、房产证等资料吗?万一泄密了怎么办?

答:不需要上传。网上报名结束后,由县区教体局按照

属地管理原则,组织辖区内学校进行审查和预录取。学校将及时告知您录取结果,并通知您在指定时间到学校注册,届时将审核户口簿、房产证、居住证等资料,对信息不实的直接取消预录取资格,退回县区教体局统筹安排。

12. 我是现役军人,我该如何为孩子报名?

答:根据市教育局、宝鸡军分区政治工作处、市双拥办《关于做好军人子女教育优待工作的通知》(宝市教发〔2020〕160号)相关规定,您应当在规定时间登录报名招生平台,选择填报1所孩子父母或者其他法定监护人户籍所在地,或者父母居住地、部队驻地的公办学校,并选择“政策优待类”批次。

13. 我是外地户籍,能为孩子在宝鸡报名上学吗?

答:请参照进城务工人员随迁子女有关规定执行。

14. 我是千阳人,我的孩子从宝鸡高新区某小学毕业,现在想回原籍上初中可以吗?

答:可以。您直接填报千阳县户籍所在学区初中学校即可。

报名方法:

年满6周岁(2015年8月31日前出生)的适龄儿童父母(或其他监护人)、小学毕业生父母(或其他监护人)应于2021年8月10日8:00至8月12

日18:00,通过扫描右方二维码,登录“宝鸡市义务教育学校报名招生平台”进入“我要报名”栏目,填写报名信息并选报1所小学、1所初中学校。

父母(或其他监护人)未按时填报或未按时提交报名信息,视作报名不成功。孩子学位由县区教体局在线上报名注册结束后统筹安排在有空余学位的学校。



志愿者给孩子辅导作业

麟游社区公益托管:孩子开心家长放心

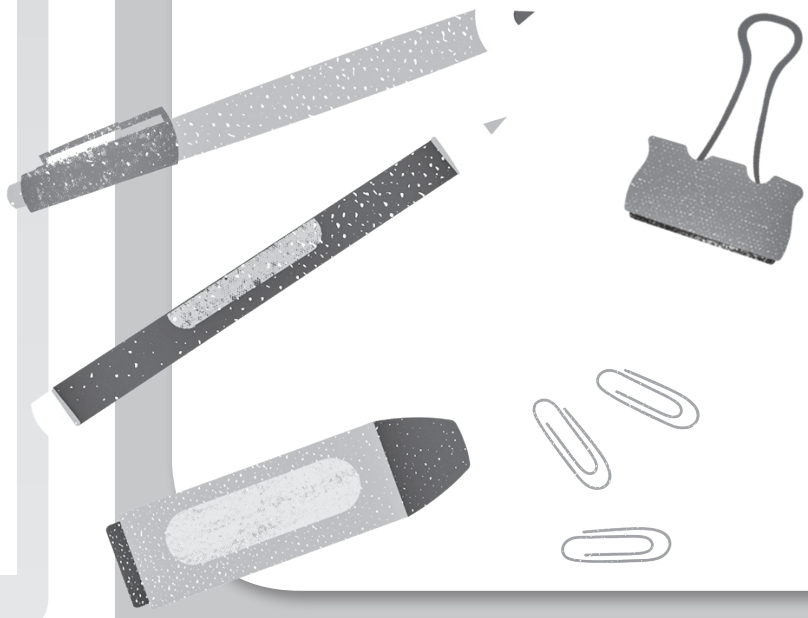
本报讯 “孩子放假,但父母却在照常上班”是困扰不少双职工家庭的问题。针对居民工作与照顾孩子无法兼顾的实际困难,共青团麟游县委提前谋划、牵线搭桥,组织20多名返乡大学生志愿者,分别在南坊新城社区、县城西大街社区和官坪社区开设了公益性暑期“青少年成长训练营”,以此缓解居民子女“看护难”问题。

据了解,此次公益托管为期一个月,从7月20日到8月20日。当天,笔者在麟游县南坊新城社区青春驿站教室里看到,6名身穿蓝色马甲的志愿者正在给孩子们辅导作业。

“这三个社区住的大多是搬迁户,父母白天要上班,孩子放在家又不放心,开设训练营的目的就是让孩子在这里开心学习,同时让家长安心工作。”共青团麟游县委相关负责人说,他们开设的训练营,不仅仅是找个地方把孩子们“圈”起来,更是在辅导文化课的基础上,有针对性地安排了体验式自我保护教育、趣味学法、绘画音乐课等,以此来丰富孩子们的暑假生活。

“当我看到共青团麟游县委微信公众号上推出的招募令后,我毫不犹豫就报了名,通过参加这次实践活动,不仅可以将平时课堂所学到的理论知识转化为实践成果,同时也践行了‘奉献、友爱、互助、进步’的志愿服务精神,我觉得非常有意义。”就读于陕西学前师范学院的大二学生何蕊说。据统计,截至目前,麟游县开设的“青少年成长训练营”,不仅解决了100多个家庭孩子“看护难”问题,也给广大返乡大学生提供了社会实践岗位。

(温瑶瑶)



我市部分城区2021年小升初学区划片公布——

看看您家孩子该上哪一所初中?

“小升初,我家孩子该在哪里上学?”这是不少小升初学生家长最关心的问题。带着这个问题,本报特意整理了我市部分城区2021年小升初学区划片情况,供学生家长查看。

金台区

陈仓园中学:西至金陵河,南至渭河,东至同盟路,北至陇海铁路南线。

店子街中学:西至新华路(含金河湾、新华路1-9号),南至陇海铁路南线,东至宝十路肉联厂家属院东墙,北至中山桥、岳家坡村。

宏文中学:西至陈仓北路,南至大庆路,东至行政西路,北至引渭渠(含原十二厂家属区,不含陈仓北路以东、宏文路以北、十二厂医院以西区域)。

金河中学:金河镇原金河片区,除岳家坡村所有村。

陵原中学:陵原片区所辖各村。

蟠龙二中:所辖南社村、小韩村、晓光村、东升村、底店坪村、冯家崖村、小村村、东壕村、陈仓村。

蟠龙一中:所辖南庄村、索家村、大槐树村、张家窑村、西营村、坡头村、新庄村、塔寺头村、钟楼寺村、韩家村、鲁家村、宋家村、北社村、蟠龙山村。

金台中学:西至引渭渠及玉涧河长寿沟,南至陇海铁路,东至金陵巷,北至胜利源西府天地,含龙泉中学学区;西至金陵巷、陵原

源下,南至陇海铁路,东至十八孔桥以北(含金河尚居小区、岳家坡村、金丰村),北至温家寨。

列电中学:三迪小区、兰宝小区、列电家属区、棉纺厂家属区、代家湾村民子女。

十里铺中学:西至肉联厂、同盟路,南至渭河,东至龙腾路,北至引渭渠(不含陈仓北路以东、大庆路以北、龙腾路以西、引渭渠至十二厂医院以南区域)。

卧龙寺中学:西至光明西路,南至渭河,东至金台区界,北至引渭渠。

新福园中学:西至福源路,南至渭河,东至宝成铁路、陇海线,北至引渭渠崖下。

硃石一中:硃石镇所属行政村。

宝工中学:西至罗家塄村,南至渭河福源路以西段、引渭渠南崖边,东至引渭渠及玉涧河长寿沟,北至北塄源下。

新希望中学:面向全市招生。

渭滨区

新建路中学:接收经二路小学毕业生和居住在汉中路以西的新民路小学毕业生。

金陵小学:接收金陵小学毕业生和居住在汉中路以东的新民路小学毕业生。

相家庄中学:接收石鼓镇所辖小学、八一小学、航天小学毕业生。

滨河小学:接收其小学部毕业生,峪泉小学毕业生和居住在桥南地区的清美小学毕业生。

宝电子校:接收其小学部毕业生和居住在钢管研究院以东的孔家庄小学毕业生。

钢管厂子校:接收其小学部毕业生和居住在钢管研究院以西的孔家庄小学毕业生。

秦机子校:接收其小学部毕业生。

宝氮子校:接收其小学部毕业生。

高家村中学:接收其小学部毕业生和大寅小学毕业生。

晁峪中学:接收其小学部毕业生。

烽火中学:接收其小学部毕业生、凌云小学毕业生和居住在清美地区的清美小学毕业生。

清姜路中学:接收东四路小学、宝成小学、宝桥小学、益门中心小学毕业生。

文理附属学校:接收其小学部毕业生。

陈仓区

陈仓初中:招收具有虢镇小学、东堡小学、东关小学、西秦小学学籍的六年级应届毕业生。

千渭初中:招收渭阳小学、千渭小学、茗苑小学、天悦小学应届毕业生;紫御华庭和千渭上居搬迁户子女;新市南街以西居住的实验小学毕业生原则上可以就近在千渭初中入学。符合条件的进城务工人员随迁子女(含港务区随迁子女)。

虢镇初中:招收实验小学、

西堡小学、南堡小学应届毕业生。

东关初中:招收太公庙小学、南阳小学、大王小学应届毕业生及进城务工人员随迁子女。

宝鸡高新区

宝鸡高新中学:茵香河以东、滨河南路以南、和谐路(高新四路)以西、渭滨大道以北(原有子校的企事业单位员工子女原则上在原子校就读);马营镇郭家崖村、臻和天下小区、悦城小区。

高新一中(马营初中):马营镇辖区各村、和谐路(高新四路)以东、清水河以西;和谐路(高新四路)南段以西、渭滨大道以东。

高新二中(八鱼初中):八鱼镇辖区。在学位允许条件下,向清水河以西延伸,接收部分小区应届毕业生。

高新三中(礄溪初中):礄溪镇辖区。

千河镇九年制学校(初中部):千河镇辖区。

天王初中:天王镇辖区。

天渭初中:钓渭镇辖区,含宝鸡法士特公司住宅区。

宝钛子校(含小学段):宝钛集团厂区及住宅区。根据实际,就近接收清庵堡、温岭(含原杨家山、廖家沟、姚家岭)、黄家山等村组及清水河以西部分小区义务教育适龄少年儿童。



强健体魄 锤炼意志 高新实验中学高二学生补上军训课

本报讯 两脚分开约60°,抬头挺胸,双臂夹紧……8月3日至8日,宝鸡高新实验中学高二年级451名学生,在学校操场上,补上高中第一课——军训(见上图)。去年,由于新冠肺炎疫情的影响,451名新生错过了军训。为此,今年暑假,学校特意给他们补上了高中第一课。

连日来,学生们经历了“入伍”报到、划分“连队”、分发装备的军人初体验,经历了站军姿、走方阵、打军体拳的汗流浃背。“高二学生军训结束后,我们将从11日开始对高一新生进行军训。”宝鸡高新实验中学校长说,军训有助于强健学生的体魄、锤炼学生的意志、增强学生的家国情怀,是学生成长过程中必不可少的“营养剂”。为此,该校近年来坚持军训与素质教育相融合的方式,给学生扣好人生的“扣子”,引导学生全面健康成长。

(本版稿件、照片除署名外均由本报记者唐晓妮采写、拍摄)